

BEDIENUNGSANLEITUNG SMARTPHONE myPhone PRIME 2



Wir schaffen für Sie.

Wir danken Ihnen für die Wahl eines Gerätes der Fa. myPhone. Dieses Produkt ist speziell für Sie entwickelt worden, deshalb scheuen wir bei unserer Arbeit keine Mühe, damit Sie viel Freude an diesem Gerät haben. Wir haben dafür gesorgt, dass stilvolles Design, Funktionalität und Benutzerfreundlichkeit Hand in Hand mit günstigen Preisen einhergehen. Zu Ihrer Sicherheit empfehlen wir Ihnen, die folgende Bedienungsanleitung sorgfältig zu lesen.

Hersteller

myPhone Sp. z o. o.
Ul. Nowogrodzka 31
00-511 Warschau
Polen

www.myphone.mobile.com
Hergestellt in China

Bedienungsanleitung

Das gelieferte Produkt, sein Zubehör und einige Funktionen können von den Abbildungen und Beschreibungen in der vorliegenden Bedienungsanleitung abweichen. Die aktuellste Version der Anweisung ist auf der Seite des Produktes verfügbar:

www.sklep.myphone.pl/myphone-prime-2

Um diese Seite aufzurufen, scannen Sie einfach den nebenstehenden QR-Code.



1. Inhaltsverzeichnis

1. Inhaltsverzeichnis.....	2
2. Sicherheit.....	3
3. Nutzung der Bedienungsanleitung	4
4. Wichtige Informationen	4
5. Lieferumfang	5
6. Vor der Erstinbetriebnahme.....	5
6.1 Einbau der SIM-Karte(n)	5
6.2 Einbau der Speicherkarte	5
7. Beschreibung des Smartphones	6
8 Tasten	7
9. Verwenden des Touchscreens.....	8
9.1 Antippen	8
9.2 Wischen.....	8
9.3 Dreifaches Klicken	8
9.4 Halten und Verschieben.....	8
9.5 "Pinch to zoom"	8
10. Anrufe und Nachrichten.....	9
10.1 Tätigen von Anrufen	9
10.2 Nachrichten - Messenger	9
Schreiben von Nachrichten.....	9
11. Wartung des Geräts	9

12. Sicherheit der Umgebung	10
13. Nutzung der Bedienungsanleitung	10
13.1 Genehmigungen	10
13.2 Markenzeichen	10
14. Ordnungsgemäße Entsorgung von Altgeräten	10
15. Ordnungsgemäße Entsorgung von Alt-Batterien.....	11
16. SAR-Wert.....	11
17. Konformitätserklärung (in Bezug auf EU-Richtlinien)	11

2. Sicherheit

Machen Sie sich bitte mit den hier angegebenen Hinweisen vertraut. Die Nichtbeachtung dieser Hinweise kann zu Gefahren führen oder rechtswidrig sein.

–GEHEN SIE KEIN RISIKO EIN–

Das Gerät darf nicht an Orten eingeschaltet werden, wo die Nutzung von Mobiltelefonen verboten ist oder wenn das zu Störungen oder anderen Gefahren führen kann.

– STÖRUNGEN –

Alle kabellosen Geräte können Störungen verursachen, die Funktion anderer Geräte beeinträchtigen können.

– BEREICHE MIT EINGESCHRÄNKTEM ZUGRIFF–

Schalten Sie das Gerät im Flugzeug aus, weil es den Betrieb der sich dort befindlichen Anlagen stören könnte. Das Telefon kann den Betrieb von Medizingeräten in Krankenhäusern und anderen Gesundheitseinrichtungen stören. Beachten Sie jegliche Verbote, Vorschriften und Warnungen des Personals.

–WI-FI (WLAN)–

In EU-Ländern können Sie WLAN (Wi-Fi) innerhalb von Gebäuden kabellos und ohne Einschränkungen nutzen.

–PROFESSIONELLER SERVICE–

Reparaturen am Gerät dürfen ausschließlich vom qualifizierten Service des Herstellers oder von einer autorisierten Kundendienststelle vorgenommen werden. Wenn das Gerät von einem nicht qualifizierten Service oder einer nicht autorisierten Kundendienststelle repariert wird, kann dies zur Beschädigung des Gerätes oder zum Garantieausschluss führen.

–KINDER–

Das Gerät ist kein Spielzeug. Die Speicherkarte und die SIM-Karte sind so klein, dass sie vom Kind geschluckt werden und Erstickung verursachen können. Bewahren Sie Gerät und Zubehör zu ihrer eigenen Sicherheit außerhalb der Reichweite von Kindern auf.

–KÖRPERLICH UND GEISTIG BEHINDERTE–

Das Gerät darf nicht von Personen (auch Kindern) mit eingeschränkten körperlichen oder geistigen Fähigkeiten sowie von Personen ohne Erfahrung in der Bedienung elektronischer Geräte bedient werden. Solche Personen dürfen das Gerät nur unter Aufsicht einer für ihre Sicherheit verantwortlichen Person nutzen.

–WASSER UND SONSTIGE FLÜSSIGKEITEN–

Schützen Sie dieses Produkt vor Wasser oder anderen Flüssigkeiten. Wasser und sonstige Flüssigkeiten können die Funktion von elektronischen Komponenten beeinträchtigen und ihre Lebensdauer verkürzen. Vermeiden Sie, das Telefon in feuchter Umgebung zu benutzen - in dampfigen Küchen, bei Regenwetter. Kleine Wassertropfen können dazu führen, dass Feuchtigkeit ins Gerät eindringt und so die

Funktion von elektronischen Komponenten beeinträchtigt.

–FÜHREN VON FAHRZEUGEN–

Das Gerät darf nicht beim Führen von Fahrzeugen benutzt werden.

–AKKUS UND ZUBEHÖR–

Vermeiden Sie, den Akku sehr niedrigen oder sehr hohen Temperaturen auszusetzen (unter 0°C / 32°F oder über 40°C / 104°F). Extrem hohe oder niedrige Temperaturen können die Kapazität und Lebensdauer des Akkus beeinträchtigen. Vermeiden Sie den Kontakt des Akkus mit Flüssigkeiten und Metallgegenständen, denn dies könnte zur teilweisen oder kompletten Beschädigung des Akkus führen. Der Akku darf nur bestimmungsgemäß verwendet werden. Sie dürfen den Akku nicht zerstören, beschädigen oder ins Feuer werfen – das kann gefährlich sein und könnte zu einem Brand führen. Ein aufgebrauchter oder beschädigter Akku ist im speziellen Behälter aufzubewahren. Das Überladen des Akkus kann zu seiner Beschädigung führen. Aus diesem Grund darf der Akku einmalig nicht länger als 3 Tage aufgeladen werden. Wenn man einen Akku falschen Typs einbaut, kann dies zur Explosion führen. Das Öffnen des Akkus ist verboten. Der Akku soll laut Anleitung entsorgt werden. Wenn das Ladegerät nicht benutzt wird, muss es von der Netzspannung getrennt werden. Bei Beschädigung des Ladekabels bitte dieses nicht reparieren, sondern das Ladegerät durch ein neues ersetzen. Verwenden Sie nur Originalzubehör des Herstellers.

3. Nutzung der Bedienungsanleitung

Das in dieser Bedienungsanleitung abgebildete Gerät und die Screenshots können vom tatsächlichen Produkt abweichen. Das zum Lieferumfang gehörende Zubehör kann von den Abbildungen in dieser Bedienungsanleitung abweichen. In dieser Bedienungsanleitung werden Optionen beschrieben, die für Android verfügbar sind. Diese Beschreibungen können variieren, abhängig von der Version des Betriebssystems und der Applikationen, die auf Ihrem Gerät installiert werden.

4. Wichtige Informationen

Die meisten Anwendungen, die auf Ihrem Gerät installiert werden können, sind mobile Applikationen. Die Funktion solcher Applikationen kann von der Funktion anderer ihrer Ausführungen, die für die Installation auf einem PC ausgelegt sind, abweichen.

Auf Ihrem Gerät installierte Applikationen können je nach Land, Region und Hardwarespezifikationen variieren. Der Hersteller haftet nicht für Probleme, die durch Software von Drittanbietern verursacht werden. Der Hersteller haftet nicht für Fehlfunktionen, die bei der Bearbeitung von Registrierungseinstellungen und der Änderung der Betriebssystem-Software auftreten können. Wenn Sie versuchen, Änderungen am Betriebssystem vorzunehmen, kann dies zu Fehlfunktionen des Geräts und der Applikationen sowie zum Garantiausschluss führen.



Android™

Google™ Brand Operating System - großartige Funktionen in greifbarer Nähe - alle Apps sind jederzeit verfügbar, auch Ihr aktueller Gmail™-Client oder -Browser: das ist lediglich ein kleines Vorspiel auf das, was Sie auf Ihrem Smartphone finden - den Rest finden Sie auf Google Play.



Google Play

Alle Smartphone-Hersteller können Google Play-Apps verwenden. Um diese Apps zu nutzen, melden Sie bitte ein eigenes Google-Konto an und geben Sie Ihre E-Mail und Ihr Passwort an. Sobald Sie sich registriert und unsere Nutzungsbedingungen akzeptiert haben, können Sie gebührenpflichtige und kostenlose Google Play-Apps nutzen.

5. Lieferumfang

- Smartphone myPhone PRIME 2
- Ladegerät (Adapter + USB-Kabel)
- Kurzversion der Bedienungsanleitung



Sollte einer der o.g. Gegenstände fehlen bzw. beschädigt sein, kontaktieren Sie bitte den Verkäufer.

6. Vor der Erstinbetriebnahme

6.1 Einbau der SIM-Karte(n)

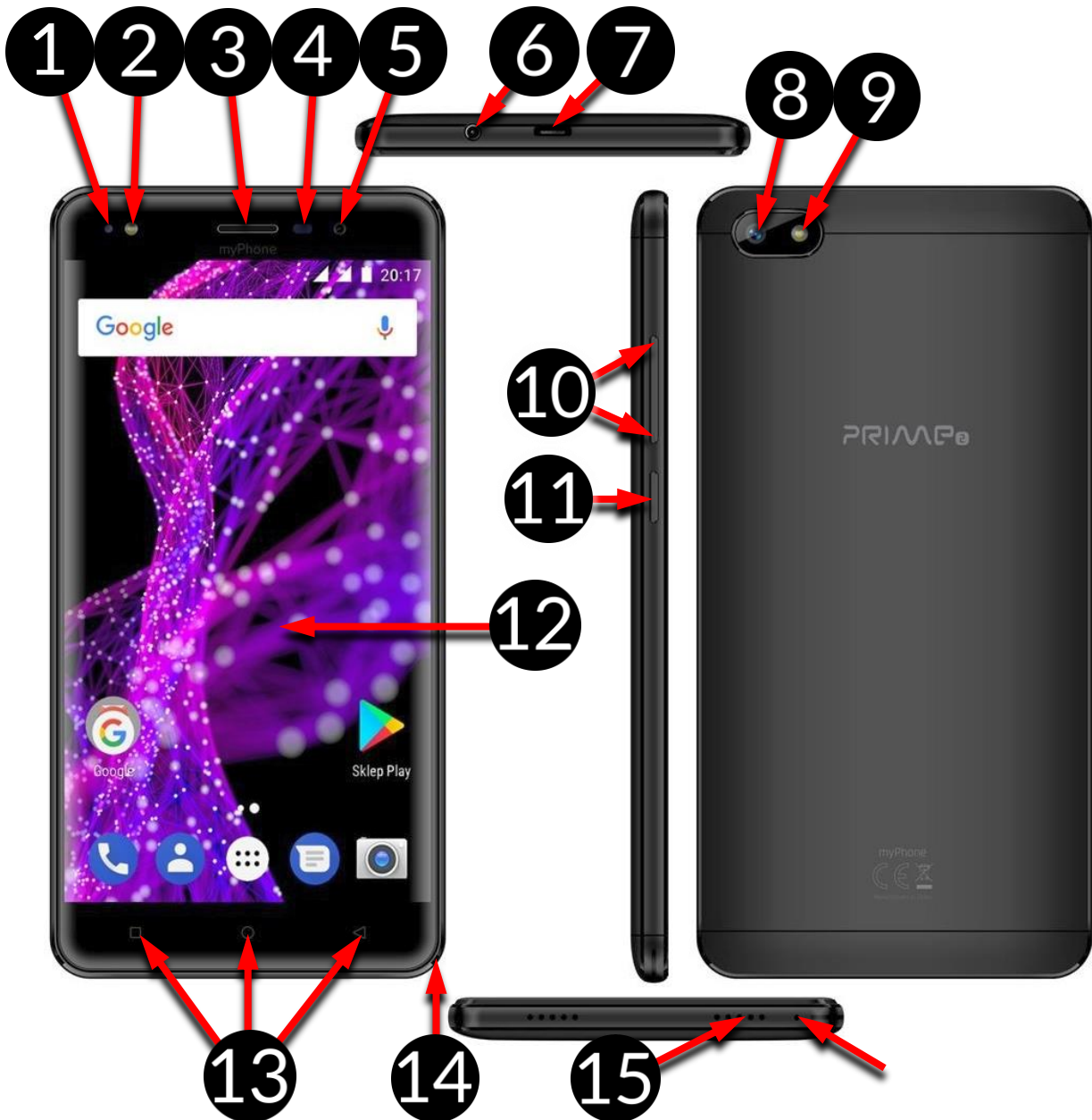
Das Gerät ist ein in Dual-SIM-Technologie entwickeltes Smartphone (Unterstützung für 2 SIM-Karten), mit dem zwei Mobilfunknetze gleichzeitig genutzt werden können. Um die SIM-Karte(n) korrekt zu installieren, schalten Sie das Gerät aus. Entfernen Sie vorsichtig die Akkuabdeckung des Smartphones und achten Sie darauf, dass die Komponenten nicht beschädigt werden. Stecken Sie die SIM-Karte in den Steckplatz laut den an den Steckplätzen angebrachten Zeichnungen. Setzen Sie die Akkuabdeckung vorsichtig auf, achten Sie dabei darauf, dass die Komponenten nicht beschädigt werden.

6.2 Einbau der Speicherkarte



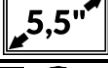



Sie können den Speicher Ihres Smartphones mit einer Speicherkarte erweitern. Sie können Daten wie Bilder, Videos, Musikdateien usw. speichern.

Um die Karte korrekt zu installieren, schalten Sie das Gerät aus. Entfernen Sie vorsichtig die Akkuabdeckung des Smartphones und achten Sie darauf, dass die Komponenten nicht beschädigt werden. Legen Sie die SIM-Karte mit den Goldkontakten Richtung Telefon laut der am Steckplatz angebrachten Abbildung ein. Setzen Sie die Akkuabdeckung vorsichtig auf, achten Sie dabei darauf, dass die Komponenten nicht beschädigt werden.

7. Beschreibung des Smartphones



Nummer	Symbol	Funktion
1		Benachrichtigungs-LED
2		Licht emittierende Diode / Blitzlicht
3		Interner Lautsprecher
4		Helligkeits- und Näherungssensoren
5		Kameraobjektiv 5 Mpx
6		Kopfhöreranschluss 3,5-mm
7		Multifunktionaler Micro-USB-Anschluss

8		Digitalobjektiv 8 Mpx
9		Licht emittierende Diode / Blitzlicht
10		Tasten zum Einstellen der Lautstärke
11		Schalter zum Ein-/Aussschalten und für Tastatursperre
12		Touchscreen 5,5"
13		Taste Menü, Home, Zurück
14		Schlitz zum Entfernen der Akkuabdeckung
15		Externer Lautsprecher
16		Mikrofon

8 Tasten

Menü

- Wenn Sie diese Taste klicken, gedrückt halten und anschließend loslassen, wird die Liste der aktiven Apps angezeigt, mit der Sie diese um- oder ausschalten können.

Startseite

- Ein kurzer Tastendruck schaltet in den Startbildschirm um,
- Wird diese Taste etwas länger gedrückt und anschließend losgelassen, startet der Google-Browser.

Zurück

- Mit dieser Taste wird die Anwendung beendet / kehrt man zum vorherigen Bildschirm zurück.

Schalter zum Ein-/Aussschalten und für Tastatursperre

- Um die Tastensperre zu aktivieren / aufzuheben, muss diese Taste kurz gedrückt werden.
- Wird diese Taste ca. 2-3 Sekunden gedrückt gehalten, wird Folgendes bewirkt:
 - Wenn Ihr Smartphone ausgeschaltet ist, wird es eingeschaltet.
 - Wenn Ihr Smartphone eingeschaltet ist - wird ein Menü aufgerufen, mit dem Sie das Gerät ausschalten, das System neu starten, den Flugmodus ein-/ausschalten und Tonprofile schnell ändern können.
- Den "erzwungenen Neustart" können Sie auch aufrufen, indem Sie die Taste gedrückt halten, bis das Gerät vollständig ausgeschaltet wird.

Tasten zum Einstellen der Lautstärke

- Durch Drücken der Tasten während eines Anrufs wird die Lautstärke leiser oder lauter gestellt.
- Wenn Sie die Tasten beim eingehenden Anruf drücken, wird das Smartphone lautlos gestellt.
- Wenn Sie diese Tasten im Startbildschirm ohne einen aktiven Anruf betätigen, wird die Lautstärke lauter oder leiser gestellt bzw. das Klingeltonprofil des Smartphones auf "Nur Vibration" oder "Nur Alarmer" geschaltet.

- In der Kamera-App dient diese Taste zum Aufnehmen von Bildern. Diese Funktion ist aber nur dann verfügbar, wenn sie in der Software programmiert ist.
- Wird diese Taste bei anderen Apps gedrückt, wird die Lautstärke der Musikwiedergabe, Sprachassistenten oder sonstigen Tönen eingestellt.

Ein- und Ausschalten, Neustart

Um das Gerät einzuschalten, halten Sie die Ein- / Aus-Taste (ca. 3 Sekunden) gedrückt. Um das Gerät auszuschalten, halten Sie die Ein- / Aus-Taste (ca. 2 Sekunden) gedrückt und wählen Sie dann: **[Ausschalten]**.

Um das Gerät neu zu starten, halten Sie die Ein- / Aus-Taste (ca. 2 Sekunden) gedrückt und wählen Sie dann: **[Neustart]**.

9. Verwenden des Touchscreens

Mit dem Touchscreen können folgende Operationen durchgeführt werden:

9.1 Antippen

Tippen Sie den Bildschirm einmal an, um eine Option, eine App oder ein Menü zu starten.

9.2 Wischen

Wischen Sie den Bildschirm schnell nach oben, unten, links oder rechts, um eine Liste oder ein Menübild zu verschieben.

9.3 Dreifaches Klicken

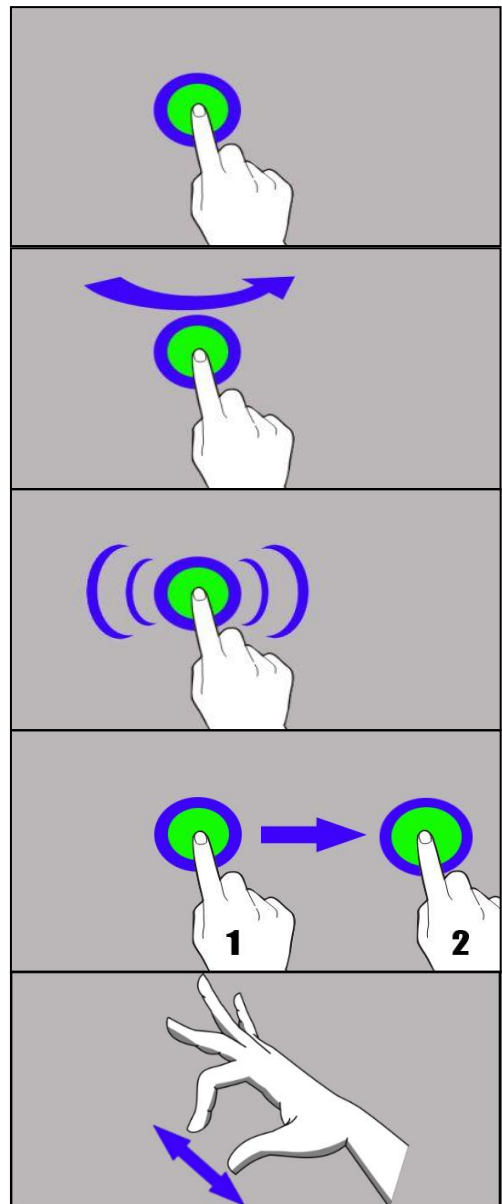
Tippen Sie den Bildschirm dreimal an, um den Zoom zu starten - sollte diese Option in Ihren Smartphone-Einstellungen aktiv sein.

9.4 Halten und Verschieben

Tippen Sie ein Element (z. B. ein Symbol) an und halten Sie es etwa 1 Sekunde lang, um es zum Deinstallieren zu wischen oder zu verschieben.

9.5 "Pinch to zoom"

Tippen Sie den Bildschirm mit zwei Fingern an und ziehen Sie ihn zusammen oder auseinander, um ein Bild oder eine Karte zu verkleinern bzw. zu vergrößern.



10. Anrufe und Nachrichten

10.1 Tätigen von Anrufen

Um einen Anruf zu tätigen, tippen Sie das Symbol "Telefon" an,  das sich im Startbildschirm oder im Android-Menü befindet und wählen Sie das Tastatursymbol



. Geben Sie die Rufnummer ein, die Sie anrufen möchten. Drücken Sie den "Hörer" am unteren Bildschirmrand und wählen Sie die SIM-Karte aus, über die Sie den Anruf tätigen möchten.

10.2 Nachrichten - Messenger

Mit diesem Smartphone können Sie Text- und Multimediamnachrichten mit anderen Mobiltelefonen austauschen. Um Ihre Nachrichten zu verwalten, nutzen Sie die Option



[Nachrichten]. Diese Option ist im Startbildschirm oder im Anwendungsmenü verfügbar. Eingehende und ausgehende Nachrichten an dieselbe Rufnummer werden als ein Gespräch aufgelistet, sodass Sie problemlos den gesamten Verlauf angezeigt bekommen. Um eine Textnachricht zu senden, legen Sie die SIM-Karte in den Steckplatz des Geräts ein, wählen Sie [Applikationsmenü] >> [Einstellungen] >> [SIM-Karten] >> [Textnachrichten] und wählen Sie die SIM-Karte aus, über die Sie die Nachricht senden möchten. Wenn Sie Ihre SIM-Karte wechseln, müssen Sie die obigen Schritte wiederholen.

Schreiben von Nachrichten

Um Ihre Nachrichten zu verwalten, nutzen Sie die Option **[Nachrichten]**.  Diese Option ist im Startbildschirm oder im Anwendungsmenü verfügbar.

Starten Sie die App und tippen Sie das Symbol , anschließend geben Sie die Smartphone-Nummer oder den Kontaktnamen ein. Wenn Sie einen Kontakt ausgewählt haben, wird ein Eingabefeld für die Nachricht angezeigt. Geben Sie die Nachricht ein.

Um eine Nachricht zu senden, drücken Sie . Bevor Sie eine Textnachricht senden, können Sie diese in eine Multimedia-Mitteilung verwandeln, indem Sie das Symbol

drücken,  das sich links im Eingabefeld der Nachricht befindet, und eine Datei hinzufügen (Bild, Video, Audio, usw.).

11. Wartung des Geräts

Um die Lebensdauer des Geräts zu verlängern, gehen Sie folgendermaßen vor.

- Halten Sie das Gerät samt Zubehör von Kindern fern.
- Vermeiden Sie den Kontakt mit Flüssigkeiten, da diese elektronische Bauteile beschädigen können.
- Vermeiden Sie es, das Telefon sehr hohen Temperaturen auszusetzen, denn sie können die Lebensdauer elektronischer Komponenten verkürzen, Kunststoffteile zum Schmelzen bringen und den Akku beschädigen.
- Versuchen Sie nicht, das Gerät zu zerlegen. Unsachgemäße Eingriffe können das Gerät gravierend beschädigen oder zerstören.
- Das Gerät nur mit einem trockenen Lappen reinigen. Verwenden Sie keine Mittel mit

stark konzentrierten Säuren oder Laugen.

- Nur Originalzubehör verwenden. Der Verstoß gegen diese Regeln führt zum Garantieausschluss.



Das Gerät sollte in Übereinstimmung mit örtlichen Vorschriften dem Recycling zugeführt werden.

12. Sicherheit der Umgebung

Anmerkung	Erklärung
Der Hersteller haftet nicht für Folgen, die sich aus unsachgemäßer Nutzung des Telefons oder der Nichtbeachtung der obigen Empfehlungen ergeben haben.	Die Softwareversion kann ohne vorherige Benachrichtigung aktualisiert werden.

13. Nutzung der Bedienungsanleitung

13.1 Genehmigungen

Ohne eine vorherige schriftliche Zustimmung der Fa. myPhone darf kein Teil der vorliegenden Bedienungsanleitung in keiner Form oder unter Verwendung von elektronischen oder mechanischen Mitteln vervielfältigt, verbreitet, übersetzt sowie weitergegeben werden, das gilt auch für Kopien, Aufzeichnungen und die Aufbewahrung in jeglichen EDV-Systemen.

13.2 Markenzeichen

- Google, Android, Google Play, das Google-Play-Logo und sonstige Marken sind Markenzeichen von Google LLC.
- Oracle und Java sind eingetragene Marken der Oracle Corporation und/oder ihrer Tochtergesellschaften.
- Wi-Fi® und das Wi-Fi-Logo sind eingetragene Marken der Wi-Fi Alliance.
- Alle sonstigen Marken und Urheberrechte gehören ihren jeweiligen Eigentümern.

Android Robot wird anhand eines von Google erstellten und zur Verfügung gestellten Entwurfs vervielfältigt bzw. erstellt. Seine Nutzung ist mit den Bedingungen konform, die in der Lizenz Creative Commons 3.0 beschrieben werden - Anerkennung der Urheberschaft.

14. Ordnungsgemäße Entsorgung von Altgeräten



Das Gerät ist gem. der Europäischen Richtlinie 2012/19/EU über Elektro- und Elektronik-Altgeräte (Waste Electrical and Electronic Equipment – WEEE) mit dem Symbol einer durchgestrichenen Abfalltonne gekennzeichnet. Die mit diesem Symbol gekennzeichneten Produkte dürfen nach dem Ablauf ihrer Nutzungsdauer nicht mit anderen Haushaltsabfällen entsorgt oder weggeworfen werden. Der Nutzer ist verpflichtet, alte Elektro- und Elektronikgeräte an ausgewiesenen Sammelstellen zu entsorgen, wo solche gefährlichen Abfälle dem Recycling zugeführt werden. Das Sammeln solcher Abfälle an bestimmten Stellen und der richtige Recyclingvorgang dienen dem Umweltschutz. Richtiges Recycling von Elektro- und Elektronik-Altgeräten hat positiven Einfluss auf die Gesundheit und die Umgebung von Menschen. Um Informationen über

Sammelstellen und die Vorgehensweise zur umweltfreundlichen Entsorgung von Elektro- und Elektronik-Altgeräten zu erhalten, sollte sich der Nutzer mit der entsprechenden Behörde, Abfallsammelstelle oder dem Geschäft, in dem er das Gerät gekauft hat, in Verbindung setzen.

15. Ordnungsgemäße Entsorgung von Alt-Batterien



Gem. EU-Richtlinie 2006/66/EU mit in der Richtlinie 2013/56/EU angeführten Änderungen über Altbatterien und Altakkumulatoren ist dieses Produkt mit dem Symbol einer durchgestrichenen Abfalltonne gekennzeichnet. Dieses Symbol bedeutet, dass die in diesem Produkt eingesetzten Batterien oder Akkumulatoren nicht zusammen mit dem Hausmüll entsorgt werden dürfen, sondern nur gem. der Richtlinien und den örtlichen Vorschriften behandelt werden müssen. Akkus darf man nicht zusammen mit unsortierten Kommunalabfällen entsorgen. Benutzer der Batterien und Akkumulatoren müssen das verfügbare Netzwerk von Sammelstellen für diese Abfälle, das deren Rückgabe, Recycling und Entsorgung ermöglicht, in Anspruch nehmen. Im EU-Hoheitsgebiet unterliegt das Sammeln und Verwerten von Batterien gesonderten Verfahren. Um mehr über die Recyclingverfahren von Akkumulatoren und Batterien in Ihrer Umgebung zu erfahren, kontaktieren Sie das Stadtamt, die für die Abfallwirtschaft zuständige Behörde bzw. die Mülldeponie.

16. SAR-Wert

Der SAR-Wert ist ein Maß für die von Ihrem Smartphone emittierte Strahlung. Nachfolgend ist eine Tabelle mit maximalen SAR-Werten für das Smartphone myPhone PRIME 2 angeführt.

	GSM 900	GSM 1800	UMTS BAND I	UMTS BAND VIII	LTE BAND III	Wi-Fi
KOPFBEREICH	0,365	0,110	0,070	0,306	0,282	0,365
OBERKÖRPERBEREICH	0,946	0,911	0,674	0,750	0,213	0,946

Die in dem Frequenzband oder den Frequenzbändern, in dem bzw. denen die Funkanlage betrieben wird, abgestrahlte maximale Sendeleistung.				
Frequency Range	GSM 850/900/1800/1900 MHz	UMTS 900/2100MHz	WiFi 2412-2472 MHz	Bluetooth 2402-2480 MHz
Transmit Power	2W/1W	0.25W	15.04 dBm EIRP	-6.21dBm EIRP

17. Konformitätserklärung (in Bezug auf EU-Richtlinien)



Das Unternehmen myPhone Sp. z o.o. erklärt hiermit, dass das Telefon myPhone PRIME 2 der Richtlinie 2014/53/EU entspricht. Den vollständigen Text der CE-Konformitätserklärung finden Sie hier: www.myphone.pl/qr/myphone-prime-2